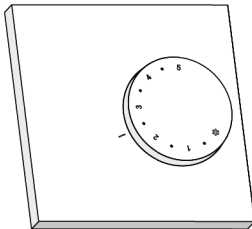




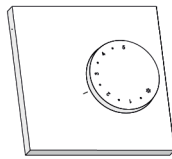
1x

**R 40203**  
**R 20203**

R 40203-10 - 24 V  
R 40203-40 - 24 V, HK  
R 20203-10 - 230 V  
R 20203-40 - 230 V, HK



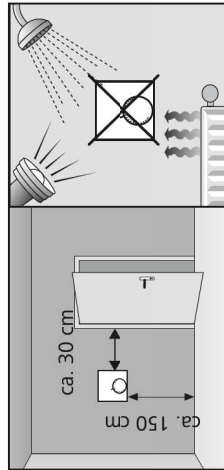
2x\*



Az Rx0203 termosztát feladata a helyiség hőmérsékletének szabályozása, a beállított hőmérséklet tartásához aktiválja a termoelektromos szelepmozgatókat fűtési (R x0203-10) művelet vagy fűtés/hűtés (R x0203-40) üzemmódban aktiválásához szolgáló kívánt hőmérséklet beállításával. Egyéb célú használatra nem alkalmas. Más területen történő felhasználásért a gyártó nem vonható felelősségre. A termosztátok 24V feszültségű működtetése csak EN 61558-2-6 előírásnak megfelelő biztonsági transzformátor használatával engedélyezett.

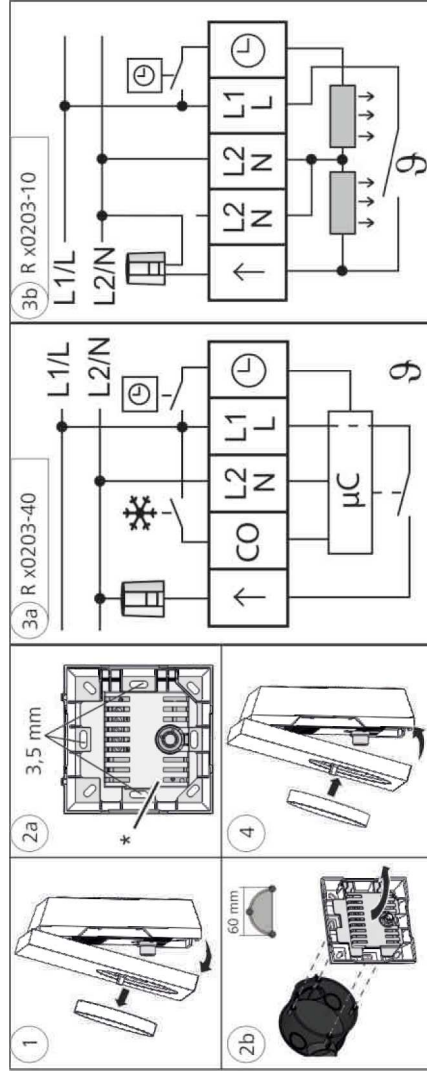


- A villamos szereléseket csak feszültség mentes állapotban, a jelenleg érvényes nemzeti VDE előírásoknak, illetve a helyi villamos energiaszolgáltató előírásainak megfelelően kell elvégezni, egy erre felhatalmazott és kiképzett villanyszerelő által.
- Csak képzett villanyszerelő nyithatja a készüléket. Ez csak feszültségmentes állapotban történhet.
- Csak rendeltetészerűen, sérülésmentes állapotban használja a készüléket.
- Bizonyosodjon meg róla, hogy gyerekek nem játszanak a készülékkel. Egyéb esetben figyelni kell a gyerekekre, ha szükséges.



## Készülék elhelyezése

Külső hőforrások hatással lehetnek a termosztát működésére.

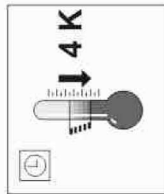
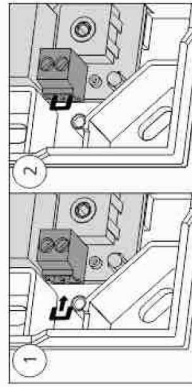


## Felszerelés

A termosztátot közvetlenül a falra vagy egy süllyesztett dobozra kell szerelni. Az elektromos csatlakozást 3a és 3b ábra szerint kell elvégezni.

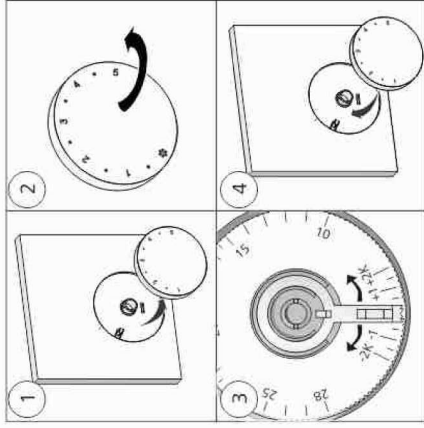
## Csak R 40203-40 és R 20203-40

A termosztát fűtési és hűtési rendszerekben használható. Ha blokkolni szeretné a hűtési funkciót, feszültségmentes állapotban hidalja át egy vezetékkel, csatlakoztassa a bal alsó részen lévő érintkezőket egymáshoz.



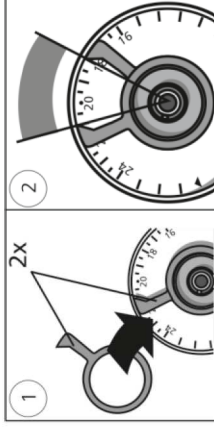
## Csökkentett hőmérséklet

A 4 K csökkentett hőmérséklet az L/L1 csatlakozás segítségével aktiválható, pl. egy külső időzítővel.



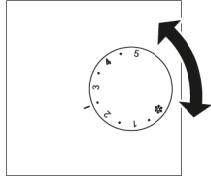
### Leszerelés

1. Feszültség mentesítse a készüléket Kapcsolja ki a feszültséget.
2. Távolítsa el a vezetékkeket.
3. Vegye le a termosztátot, és a helyi környezetvédelmi előírásoknak megfelelően semmisítse meg.



### Beállított érték kalibrálása

1. Távolítsa el a forgógombot kapcsolót.
  2. Állítsa be a célérték korrekciót: a szobahőmérséklethez igazítás -2 K ...+2 K között lehetséges.
- Hőmérséklettartomány korlátozása – Opcionális  
Helyezze be és állítsa be a hőmérséklet korlátozókat minimális és maximális értékekre.



### Technikai adatok

■ Üzemi feszültség:	24 V ± 20%, 50 Hz / 230 V ± 10%, 50 Hz
■ Biztosíték 24V / 230V:	T1A / T2AH
■ Kapcsoló 24V / 230 V:	Triac / relé
■ Kapcsolási teljesítmény 24 V / 230 V:	1 A ellenállási terhelés / 2 A ellenállási terhelés
■ Névleges áramerősség szelepmeghajtók nélkül:	24 V: ≤20 mA / 230 V: ≤2 mA
■ Max. megengedett áramfelvétel csatlakoztatott szelepmeghajtókkal meghajtókkal:	24 V: 1 A / 230 V: 1.8 A
■ Hőmérséklet állítási tartomány:	10 ° C - 28 ° C
■ A beállított érték kalibráció:	± 2 K
■ Csökkentett hőmérséklet:	4 K
■ Hőmérséklet mérés:	0 - 40 ° C
■ Mérési pontosság:	± 0,5 K
■ Környezeti hőmérséklet:	0-50 ° C
■ Tárolási hőmérséklet:	-25 és +75 ° C
■ Megengedett környezeti páratartalom:	80%, nem kondenzálódó
■ Hőállósági teszt:	550°C
■ CE megfelelés:	EN 60730
■ Védelmi osztály 24 V / 230 V:	III / II
■ Védettség:	IP 20
■ Indítási feszültség:	1500V
■ Szennyezettségi besorolás:	2
■ Működési mód:	Typ 1 / Typ 1.C
■ Súly:	90 g
■ Méretek (Sz x Ma x Mé):	86 x 86 x 29 mm
■ Fagyvédelem:	+ 6 ° C fűtés módban, inaktív hűtési üzemmódban.
■ Csak fűtési / hűtési funkcióval rendelkező termosztátok esetén:	Szelep védelmi funkció: 14 naponta egyszer 6 perc, az utolsó működtetéstől számítva.

**Importőr:** Szido Kft. 2700 Cegléd, Külső-Kátai út 35/a.

### Kívánt hőmérséklet beállítása

Állítsa be a kívánt hőmérsékletet a forgógombcsaló elforgatásával.